

# instrukcja obsługi belt



**bejot:**

# informacje ogólne

Decydując się na fotel obrotowy marki BEJOT wybrali Państwo produkt spełniający wysokie standardy jakościowe i oferujący najnowocześniejsze rozwiązania ergonomiczne w zakresie wygody i prozdrowotnych aspektów użytkowania.

Należy pamiętać o właściwym wyregulowaniu fotela i dopasowaniu go do własnych potrzeb. Instrukcja ta ma pomóc Państwu w odpowiednim ustawieniu parametrów fotela, tak aby spełniał on wymogi ergonomiczne.

Więcej informacji o zdrowym siedzeniu znajdą Państwo na naszej stronie [www.bejot.eu/pl/ergonomia](http://www.bejot.eu/pl/ergonomia).

Fotele należy użytkować zgodnie z ich przeznaczeniem i należytą dbałością. Nieprawidłowe korzystanie np.: stawanie na siedzisku jest niebezpieczne i grozi wypadkiem.

## czyszczenie i konserwacja

### tkaniny

Produkty firmy Bejot wytwarzane są z wysokiej jakości materiałów. Aby zapewnić długotrwałe użytkowanie materiału należy zachować szczególną staranność przy czyszczeniu mebli. W zależności od zastosowanej tapicerki należy przestrzegać określonych zasad dotyczących sposobu czyszczenia materiału. Przy czyszczeniu nie wolno nakładać żadnego rodzaju płynu bezpośrednio na tkaninę. Jeżeli płyn zostanie zaaplikowany bezpośrednio na tapicerkę, producent nie będzie ponosił odpowiedzialności za poniesione szkody. Plamy i zabrudzenia należy natychmiast usunąć przy użyciu miękkiej i suchej ściereczki. Resztki zabrudzenia należy usunąć za pomocą miękkiej ściereczki bawełnianej nasączonej wodą z dodatkiem obojętnego chemicznie mydła lub ogólnodostępnym, atestowanym środkiem do czyszczenia tego rodzaju tapicerek i obić, przy zastosowaniu zasad podanych w instrukcji użytkowania tego środka. Wytrzeć czystą, moką ściereczką i pozostawić do wyschnięcia. Nie używać przed całkowitym wyschnięciem, wycesać miękką szczotką w przypadku tkaniny welurowej.

### skóra

W wyrobach posiadających tapicerkę ze skóry wszelkie widoczne nieregularności faktury, różnice w wybarwieniu i znamiona to naturalne cechy tego surowca. Obicia ze skóry należy konserwować wyłącznie specjalnymi środkami pielęgnacyjnymi przeznaczonymi do skór. Należy chronić wyrób przed przebarwieniami, odbarwieniami i zmianami kolorystycznymi związanymi z przenoszeniem pigmentu z odzieży na wyrób.

### elementy plastikowe

Do czyszczenia elementów plastikowych należy używać czystej ściereczki nasączonej wodą z dodatkiem obojętnego chemicznie mydła. Nie czyścić środkami chemicznymi! Zawsze należy przeprowadzić próbę czyszczenia na niewidocznych, ukrytych miejscach.

### membrany

Do czyszczenia membran należy używać czystej ściereczki nasączonej wodą z dodatkiem obojętnego chemicznie mydła. Nie czyścić środkami chemicznymi! Zawsze należy przeprowadzić próbę czyszczenia na niewidocznych, ukrytych miejscach.

### metale

Do czyszczenia metali należy używać czystej ściereczki nasączonej wodą z dodatkiem obojętnego chemicznie mydła. Nie czyścić środkami chemicznymi! Zawsze należy przeprowadzić próbę czyszczenia na niewidocznych, ukrytych miejscach.

## eksploatacja

### elementy plastikowe

- zakres temperatur: 15–30°C.
- wyrób może być użytkowany po 2 godzinach od rozpakowania w miejscu przeznaczenia z przyczyn wyrównania temperatury wyrobu.

### produkty skórzane

- fotele i krzesła tapicerowane skórą nie powinny stać blisko grzejnika i innych źródeł ciepła.
- skóra wymaga ochrony przed czynnikami szkodliwymi, takimi jak: pot, tłuszcz z włosów, kosmetyki, kurz, chemia gospodarcza lub zwyczajne przesuszenie, dlatego konserwacji skóry należy dokonywać specjalnymi środkami pielęgnacyjnymi, które tworzą powłokę ochronną, odporną na wodę i substancje oleiste.

### kółka

- kółka twarde (DEM, DEMA) stosowane są do powierzchni miękkich – wykładzin i dywanów.
- kółka miękkie (DEMD, DEMAD) stosowane są do powierzchni twardych – parkietów i paneli podłogowych.



## gwarancja

Wszelkie naprawy mogą być wykonywane tylko przez wykwalifikowany personel.

Warunki gwarancji na wyroby Bejot znajdują się na stronie internetowej [www.bejot.eu](http://www.bejot.eu).

# mechanizm B+X / BG+X

Mechanizm synchro-samowążący w którym siła sprężyny dopasowuje się automatycznie do ciężaru siedzącego. Zakres regulacji odchylenia oparcia/siedziska: 20°/5°, z blokadą oparcia w 4 pozycjach. Zakres wagowy użytkownika: 45–110 kg. Zakres 58 mm regulacji głębokości siedziska w 5 pozycjach.

1. Regulacja wysokości siedziska.
2. Blokada oparcia w 4 pozycjach.
3. Regulacja głębokości siedziska w 5 pozycjach.



## 1. regulacja wysokości



### Aby podnieść wysokość:

- Unieś się nad siedziskiem.
- Prawą ręką przesun dźwignię w dół.

### Aby obniżyć wysokość:

- Usiądź na fotelu.
- Prawą ręką przesun dźwignię w górę.

## 2. blokada oparcia



### Aby zablokować ruch oparcia:

- Napierając plecami na oparcie wybierz dogodną pozycję oparcia.
- Lewą ręką opuść dźwignię w dół, aby zablokować oparcie w wybranej pozycji.

### Aby odblokować ruch oparcia:

- Lewą ręką podnieś dźwignię do góry.
- Delikatnie naciśnij plecami na oparcie.

## 3. regulacja głębokości siedziska



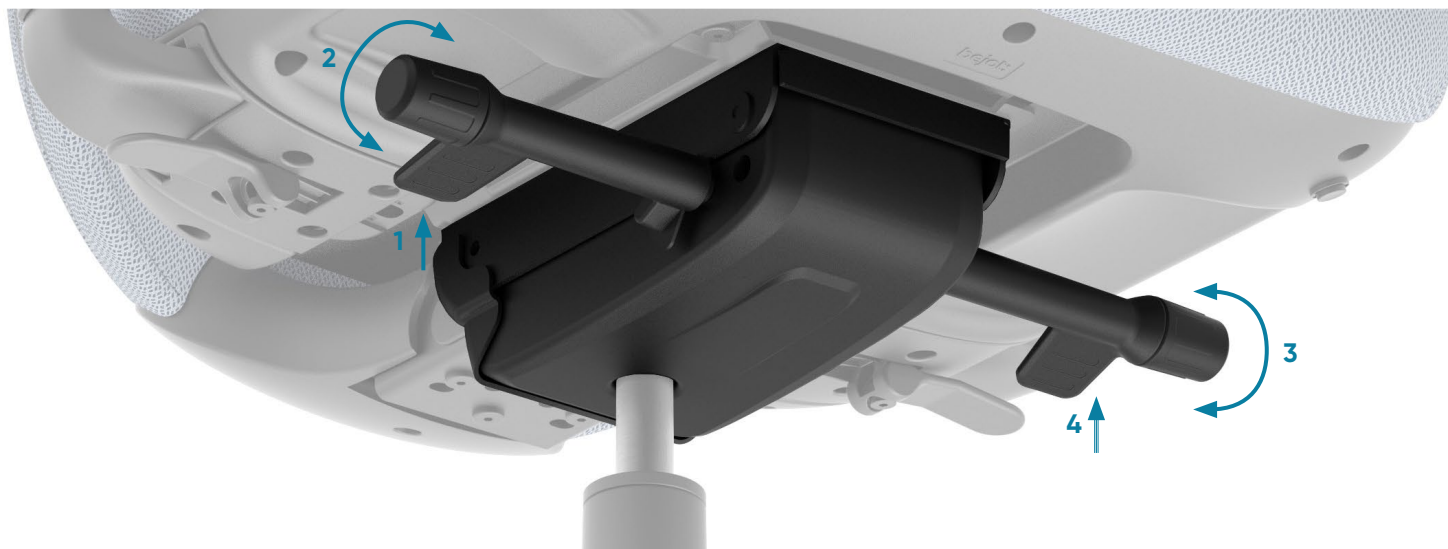
### Aby dopasować głębokość siedziska:

- Usiądź na fotelu.
- Lewą ręką pociągnij dźwignię do góry i jednocześnie udami przesun siedzisko do przodu lub do tyłu.
- Na wybranej głębokości siedziska opuść dźwignię do pozycji wyjściowej.

# mechanizm FS+X

Mechanizm fast-synchro z blokadą oparcia w 4 położeniach. Zakres kąta odchylenia oparcia 20° i siedziska 8°, zakres głębokości siedziska 58 mm. Zakres wagowy użytkownika: 50–120 kg.

1. Regulacja wysokości siedziska.
2. Regulacja siły odchylenia oparcia i siedziska.
3. Blokada odchylenia oparcia i siedziska.
4. Regulacja głębokości siedziska.



## 1. regulacja wysokości siedziska



### Aby podnieść siedzisko:

- Unieś się nad siedziskiem.
- Prawą ręką pociągnij dźwignię do góry.

### Aby obniżyć siedzisko:

- Usiądź na fotelu.
- Prawą ręką pociągnij dźwignię do góry.

## 2. regulacja siły synchronicznego odchylenia oparcia i siedziska



### Aby zmniejszyć siłę oporu oparcia i siedziska:

- Siedząc na fotelu, prawą ręką kręć gałkę w tył.

### Aby zwiększyć siłę oporu oparcia i siedziska:

- Siedząc na fotelu, prawą ręką kręć gałkę w przód.

## 3. blokada odchylenia oparcia i siedziska



- Odblokuj mechanizm synchro, lewą ręką przekręcając gałkę do przodu.
- Zablokuj mechanizm synchro, lewą ręką przekręcając gałkę do tyłu.

## 4. regulacja głębokości siedziska



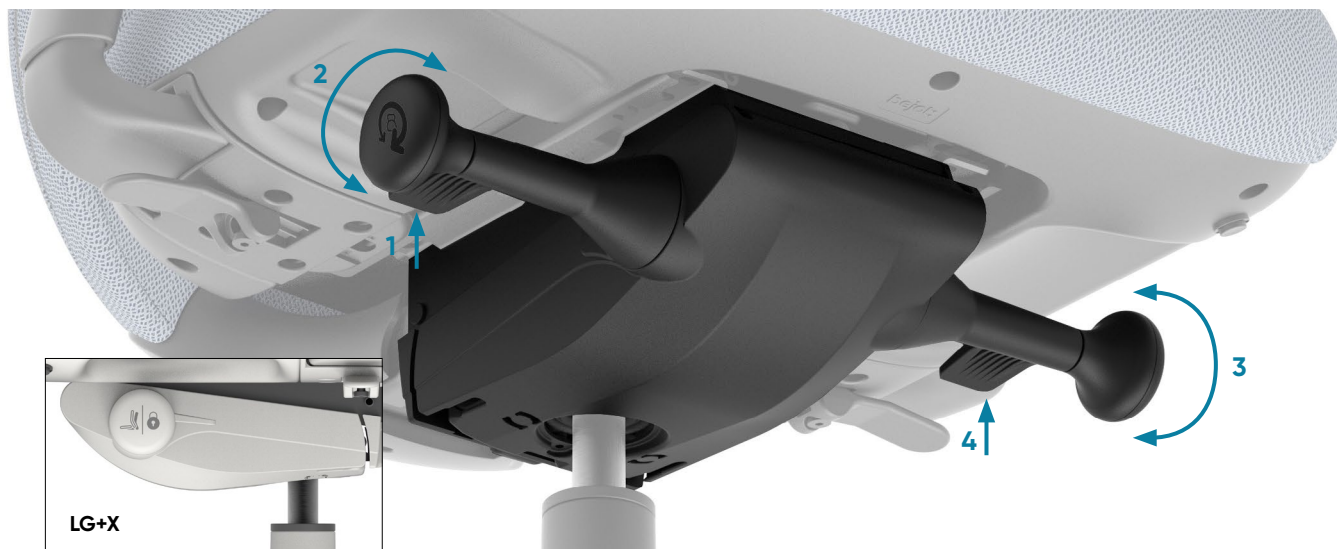
### Aby wsunąć/wysunąć siedzisko:

- Usiądź na fotelu.
- Lewą ręką podnieś i przytrzymaj dźwignię do góry, jednocześnie udami przesunij siedzisko do przodu lub do tyłu.
- Na wybranej głębokości siedziska puść dźwignię.

# mechanizm LB+X / LG+X

Mechanizm fast-synchro z blokadą w 4 położeniach. Zakres regulacji odchylenia: oparcia od  $-6^{\circ}$  do  $20^{\circ}$ , siedziska od  $-3^{\circ}$  do  $10^{\circ}$ . Zakres głębokości siedziska 65 mm. Kąty pochylenia w pozycji do pracy siedzisko  $-3^{\circ}$ , oparcie  $-6^{\circ}$ . Zakres wagowy użytkownika: 50–120 kg.

1. Regulacja wysokości siedziska.
2. Regulacja siły odchylenia oparcia i siedziska.
3. Blokada odchylenia oparcia i siedziska.
4. Regulacja głębokości siedziska.



## 1. regulacja wysokości siedziska



### Aby podnieść siedzisko:

- Unieś się nad siedziskiem.
- Prawą ręką pociągnij dźwignię do góry.

### Aby obniżyć siedzisko:

- Usiądź na fotelu.
- Prawą ręką pociągnij dźwignię do góry.

## 2. regulacja siły odchylenia oparcia i siedziska



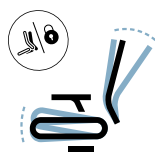
### Aby zmniejszyć siłę oporu oparcia i siedziska:

- Siedząc na fotelu, prawą ręką kręć gałkę w tył.

### Aby zwiększyć siłę oporu oparcia i siedziska:

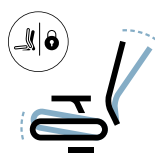
- Siedząc na fotelu, prawą ręką kręć gałkę w przód.

## 3. odchylenie oparcia i siedziska



### Pozycja A

- Siedząc na fotelu przekręć lewą gałkę do przodu i lekko odchyl oparcie.
- Pozycja pozwala na odchylenia:
  - oparcia w zakresie od  $-6^{\circ}$  do  $20^{\circ}$ ,
  - siedziska w zakresie od  $-3^{\circ}$  do  $10^{\circ}$ .



### Pozycja B

- Odchyl oparcie do tyłu, a następnie ustaw gałkę na środku.
- Pozycja pozwala na odchylenia:
  - oparcia w zakresie od  $0^{\circ}$  do  $20^{\circ}$ ,
  - siedziska w zakresie od  $0^{\circ}$  do  $10^{\circ}$ .



### Pozycja C

- Przekręć gałkę do tyłu.
- Blokada oparcia i siedziska w ustawionej pozycji.
- Żeby wyłączyć blokadę przekręć gałkę do przodu.

## 4. regulacja głębokości siedziska



### Aby wsunąć/wysunąć siedzisko:

- Usiądź na fotelu.
- Lewą ręką podnieś i przytrzymaj dźwignię do góry, jednocześnie udami przesunij siedzisko do przodu lub do tyłu.
- Na wybranej głębokości siedziska puść dźwignię.

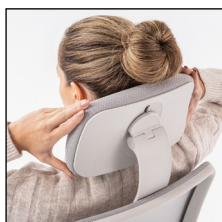
# regulacje dodatkowe

## regulacja wysokości podparcia lędźwiowego



- Przesuń suwak podparcia lędźwiowego (w górę lub w dół) na wybraną wysokość (podparcie pozostanie na wybranej pozycji).

## regulacja zagłówka



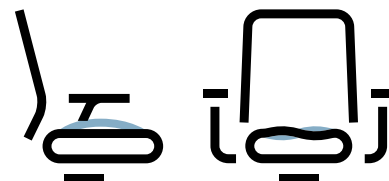
- Chwyć zagłówek dwoma rękoma i przesunij go do góry lub w dół (zakres 60 mm) na wybraną wysokość.
- Ustaw zagłówek pod odpowiednim kątem (zakres 75°).

## pneumatyczna wkładka w siedzisku



Umożliwia dynamiczne siedzenie eliminujące punkty ucisku. Wraz z ruchami użytkownika, powietrze wewnątrz przesuwa się, zapewniając użytkownikowi wsparcie tam, gdzie jest to potrzebne.

- Aby napompować wkładkę, wstań i przytrzymaj wciśnięty przycisk.
- Aby spuścić powietrze usiądź na fotelu i przytrzymaj przycisk.



# regulacje podłokietników

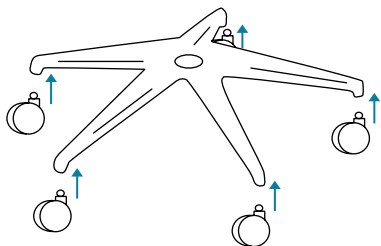


## P63 / P64

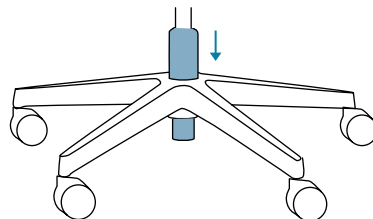
- 1. Regulacja wysokości (zakres 80 mm):**  
Naciśnij przycisk i jednocześnie przesunij podłokietnik w górę lub w dół – na wybraną wysokość. Puść przycisk, aby zostawić podłokietnik na danej wysokości.
- 2. Regulacja nakładki:**  
Przesuń nakładkę w przód lub w tył (50 mm), lub obróć pod kątem w płaszczyźnie poziomej (zakres 16° lewo i 16° prawo).
- 3. Regulacja szerokości podłokietnika (nie dotyczy P63):**  
Przesuń dźwignię w dół, aby odblokować możliwość regulacji szerokości. Ustaw podłokietnik na wybranej szerokości, a następnie przesunij dźwignię do góry, aby zablokować ruch.

# montaż fotela obrotowego

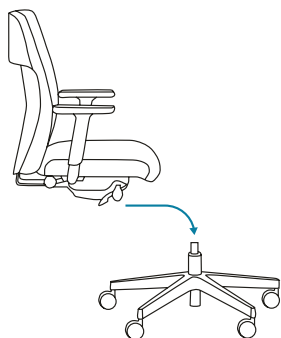
**krok 1.** Kółka połączyć z bazą poprzez wciśnięcie trzpienia w otwór na końcu każdego ramienia krzyżaka.



**krok 2.** Umieścić amortyzator w bazie.



**krok 3.** Nałożyć siedzisko na amortyzator.



**krok 4.** Po złożeniu fotela należy dynamicznie na nim usiąść. Dynamiczny nacisk na siedzisku gwarantuje bezpieczne połączenie.



**Bejot sp. z o.o.**

ul. Wybickiego 2A, Manieczki, 63-112 Brodnica n. Poznań, POLAND

tel.: +48 (61) 281 22 25, e-mail: [biuro@bejot.eu](mailto:biuro@bejot.eu)

[www.bejot.eu](http://www.bejot.eu)